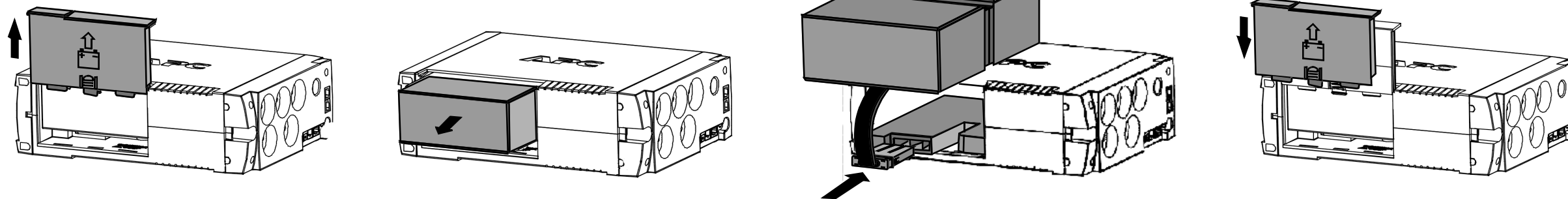
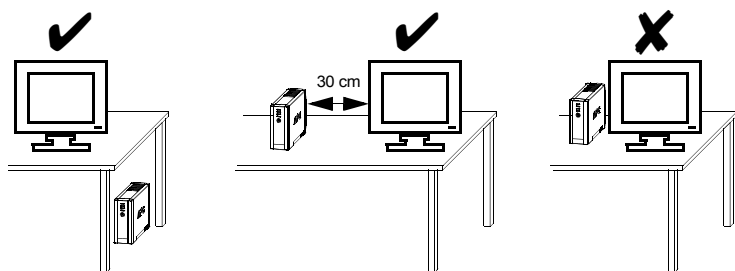
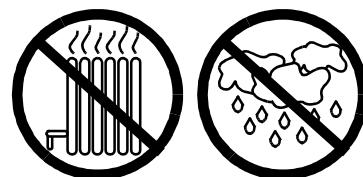
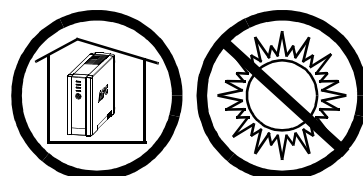


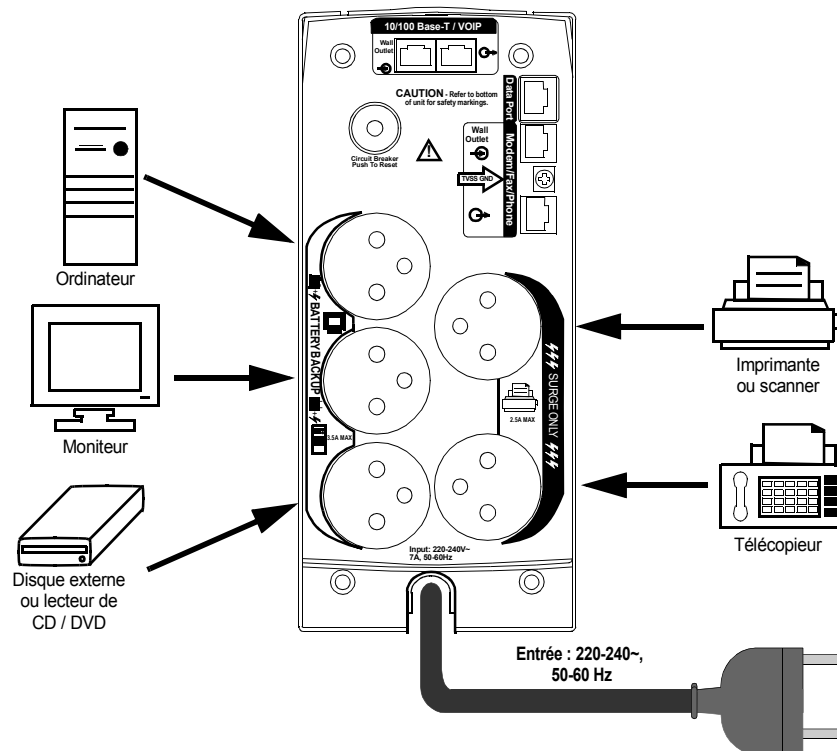
1 CONNECTER LA CARTOUCHE-BATTERIE



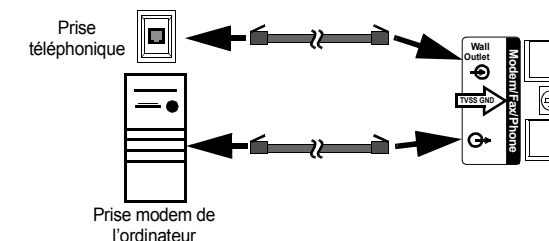
2 CONDITIONS D'UTILISATION



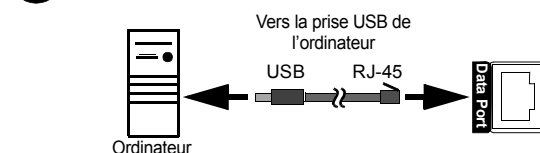
3 CONNECTER LE MATÉRIEL / L'ALIMENTATION



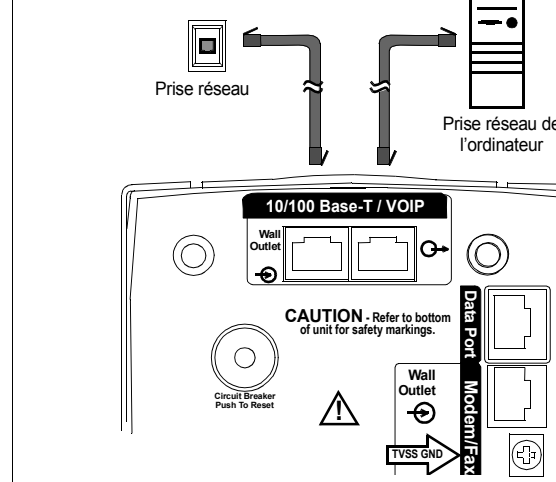
4 CONNECTER LE TÉLÉPHONE / MODEM / TÉLÉCOPIEUR



5 CONNECTER LE CÂBLE D'INTERFACE



6 CONNECTER LE 10/100 Base-T OU LE VOIP



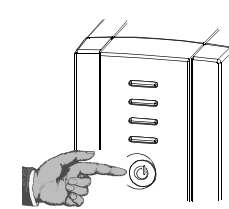
7 METTRE LE BACK-UPS EN FONCTION

Remarque : Charger le Back-UPS pendant huit heures avant de l'utiliser.

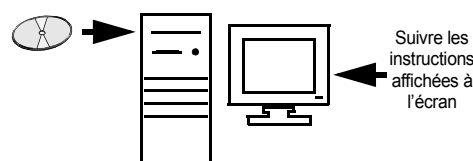
Appuyer sur l'interrupteur situé sur la face avant et vérifier si les événements suivants se produisent une fois l'interrupteur relâché :

- Le voyant vert d'alimentation secteur clignote.

- Le voyant jaune d'alimentation batterie s'allume pendant l'autotest.
- Une fois l'autotest terminé, seul le voyant vert d'alimentation secteur reste allumé.
- Si la cartouche-batterie interne n'est pas connectée (voir étape 1 ci-dessus), le voyant vert d'alimentation secteur et le voyant rouge de remplacement de la batterie s'allument. Le Back-UPS fait aussi entendre une sonnerie.



8 INSTALLER LE LOGICIEL



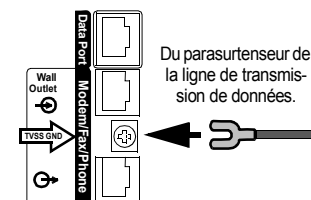
REMARQUE : Utilisateurs Macintosh - pour une performance USB maximale, utiliser Mac OS 10.1.5 ou une version plus récente.

Si la fonction de lancement automatique de l'ordinateur n'est pas activée, procéder comme suit :

- Sur le bureau de l'ordinateur, double-cliquer sur le poste de travail.
- Double-cliquer sur l'icône du lecteur de CD-ROM et suivre les instructions affichées à l'écran.

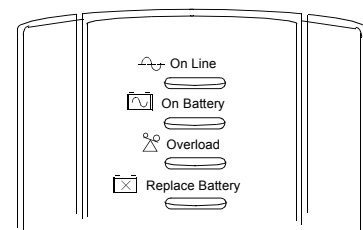
9 CONNECTER LA PRISE DE TERRE STT

Le Back-UPS est doté d'une vis de suppression de surtension transitoire (STT) qui permet de relier le fil de terre à d'autres dispositifs de protection tels les parasurtenseurs pour réseau et pour ligne de transmission de données.



VOYANTS ET AVERTISSEMENTS SONORES

La face avant du Back-UPS comporte quatre voyants : « On Line » (alimentation secteur), « On Battery » (alimentation batterie), « Overload » (surcharge) et « Replace Battery » (remplacer la batterie).



On Line (vert) - Ce voyant est allumé quand les prises d'alimentation batterie sont alimentées par le courant secteur.

On Battery (jaune) - Ce voyant s'allume quand les appareils branchés dans les prises d'alimentation batterie du Back-UPS sont alimentés par la batterie.

Quatre bips toutes les 30 secondes - Cet avertissement sonore se déclenche quand le Back-UPS fonctionne sur batterie. Il faut alors enregistrer les travaux en cours.

Bip continu - Cet avertissement sonore se déclenche quand la batterie atteint le niveau de faible charge. Le temps d'autonomie de la batterie est alors très court. Il est sage de sauvegarder immédiatement les données et de sortir des applications, puis d'arrêter le système d'exploitation et de mettre l'ordinateur et le Back-UPS hors tension.

Overload (rouge) - Ce voyant s'allume lorsque les appareils branchés sur le Back-UPS requièrent plus de courant que celui-ci ne peut en fournir.

Tonalité continue - Cet avertissement sonore se déclenche quand les prises d'alimentation batterie sont surchargées.

Disjoncteur - Le bouton du disjoncteur situé sur le panneau arrière du Back-UPS se déclenche si une surcharge force le Back-UPS à se déconnecter de l'alimentation secteur. Si le disjoncteur se déclenche, il faut débrancher le matériel non essentiel, puis enfoncer le bouton pour réarmer le disjoncteur.

Replace Battery (rouge) - Ce voyant s'allume quand la batterie approche la fin de sa durée utile ou quand elle n'est pas connectée (voir ci-dessus). Quand la batterie approche la fin de sa durée utile, son temps d'autonomie devient insuffisant et elle doit être remplacée.

Sonnerie pendant une minute toutes les cinq heures - Cet avertissement sonore se déclenche quand la batterie n'a pas réussi le test de diagnostic automatique.

